

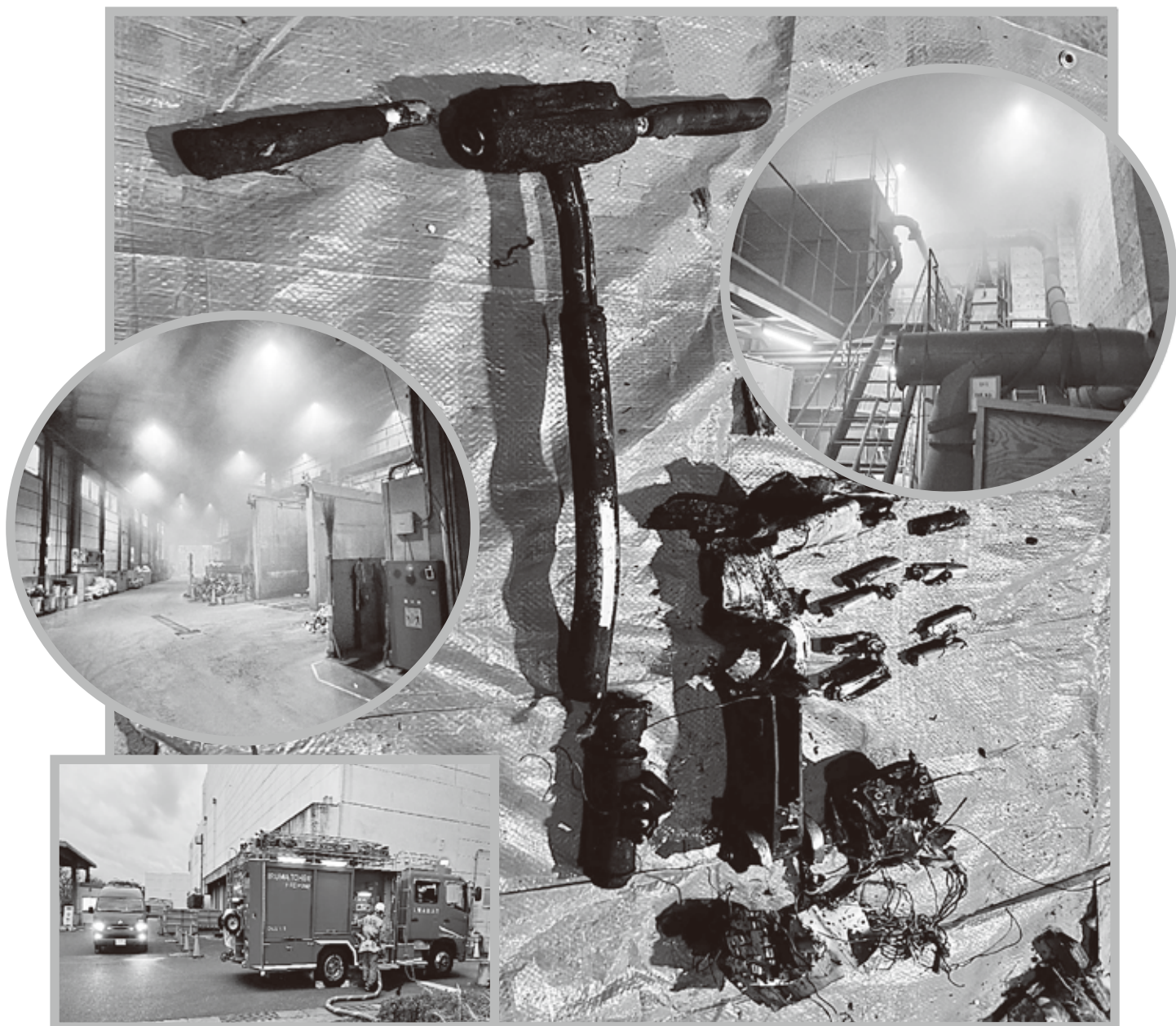
広がる輪

粗大ごみ処理施設で火災が発生しました!

令和5年12月5日火曜日、鎮火後に粗大ごみ処理施設の破砕機内から焼けた電動キックボードとそのバッテリーが発見されました。

このように、破砕時に出火の原因となるため、電動キックボードや電動立ち乗り二輪車などは、環境センターでは受入れができません。購入先等で引き取ってもらってください。

なお、初期消火作業等により、大火にならず鎮火が確認され、機器への損傷はありませんでした。

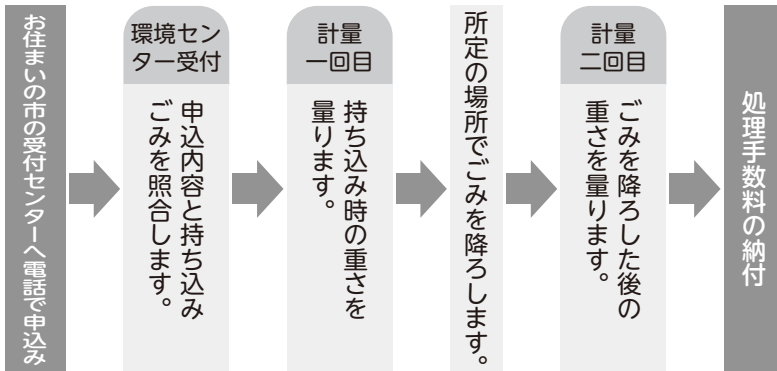


正しい分別をお願いします。

★ゴールデンウィーク中の粗大ごみの自己搬入のご案内

受入日程	4月		5月						7日(火) 以降は通常通り
	29日 (月・祝)	30日 (火)	1日 (水)	2日 (木)	3日 (金・祝)	4日 (土・祝)	5日 (日・祝)	6日 (月・振休)	
	×	○	○	○	×	×	×	×	

【有料】粗大ごみの自己搬入方法 —ごみの受入れ手続き—



右記の番号からお申込みください。	志木市粗大ごみ等受付センター	☎048-473-5311
	新座市粗大ごみ受付センター	☎048-479-5300
	富士見市粗大ごみ受付センター	☎0570-001-530

※粗大ごみのみの受付になります。可燃・不燃・資源ごみは、収集日に集積所へお出してください。

※自己搬入は、月～土曜日(祝日・年末年始を除く・土曜日は午前のみ) 午前9時～11時30分、午後1時～4時です。

※ゴールデンウィークは、大変混み合うことが予想されます。

☆ダイオキシン類(排ガス)測定結果☆

単位: ng-TEQ/m³N

施設名・測定日	国基準(以下)		組合独自基準(以下)		測定値
	富士見	新座東	新座西	測定値	
富士見環境センター	1号炉	R5. 6.29	5	1	0.017
	2号炉	R6. 1.30	5	1	0.053
新座環境センター	東工場	R5.10.30	1	0.05	0.0034
	西工場	R5.10.31	5	0.5	0.023

☆排ガス測定結果☆

測定項目・施設名・測定日	ばいじん g/m ³ N			硫黄酸化物 m ³ N/h			窒素酸化物 ppm		塩化水素 mg/m ³ N
	富士見	新座東	新座西	富士見	新座東	新座西	富士見	新座	
国基準	0.15	0.08	0.15	51.36	62.49	66.32	250		700
県基準	-			-			180		200
組合独自基準	0.02			0.81	1.43	1.35	富士見 150	新座 120	40
富士見環境センター	1号炉	R6. 2. 7	<0.004	<0.01			100		<2
	2号炉	R6. 1.30	<0.002	<0.009			120		2.1
新座環境センター	東工場	R6. 1.11	<0.003	<0.03			77		16
	西工場	R6. 1.23	<0.002	<0.03			55		10

※他の測定結果など詳細については、ホームページをご覧ください。
 ※「<」がついている数字は測定機器で測定できる値未満であることを表します。

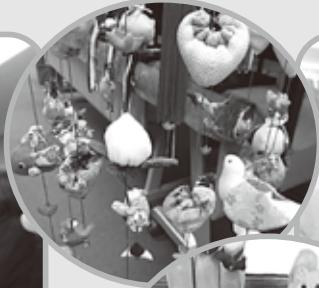


第16回 リプラ祭を開催しました

令和6年3月2日(土)、3日(日)にリサイクルプラザ利彩館においてリプラ祭を開催しました。利彩館各教室による作品の展示や販売、家具などの販売が行われ大勢の来館者でにぎわいました。



お楽しみ抽選プレゼント



さき織り教室展示



ガラスアート教室展示



利彩館マスコット「リプラちゃん」



手縫いパッチワーク教室展示

組合のX(旧Twitter)

志木地区衛生組合ではXによる情報発信を行っています。
アカウント名：リサイクルプラザ利彩館
リプライ(返信)には対応いたしませんので
あらかじめご了承ください。
ご質問等がある方は、リサイクルプラザ利彩館(電話049-254-1160)へお問い合わせください。



再生家具の抽選販売

リサイクルプラザ利彩館では、粗大ごみとして持ち込まれた家具などを手直して、即売・抽選販売をしています。

申込期間	抽選日
5月1日(水)～5月15日(水)	5月16日(木)
6月1日(土)～6月15日(土)	6月16日(日)
7月2日(火)～7月15日(月祝)	7月17日(水)
8月1日(木)～8月15日(木)	8月16日(金)
9月1日(日)～9月15日(日)	9月16日(月祝)
10月1日(火)～10月14日(月祝)	10月16日(水)

- ・一世帯2点までお申込みできます。
- ・抽選会(午前10時30分～)は、どなたでも自由に参加できます。
- ・申込み最終日の受付は、午後4時までです。
- ・抽選後キャンセルがあったときは、申込み順に連絡いたします。

◎開館時間 午前10時～午後5時

◎休館日 月曜日(月曜日が祝日の場合は次の平日)、年末年始

即売コーナー



抽選家具

人事行政の運営等の状況を公表します

令和4年度の職員の任免・給与・勤務条件などの人事行政の運営状況を公表します。
詳しくは、組合ホームページをご覧ください。(問い合わせ 総務課)

1 職員の任免及び職員数に関する状況

(1) 職員数の状況

(各年度4月1日現在)

区分	職員数		対前年増減数
	4年度	3年度	
一般行政部門	11(0)人	10(0)人	1(0)人

(注) 1 職員数は一般職に属する職員数であり、地方公務員の身分を保有する休職者、派遣職員などを含み、臨時又は非常勤職員を除いています。

2 ()内は、再任用短時間職員であり、外書きです。

(2) 職員の採用及び退職の状況

(令和4年度)

	一般行政職	再任用(短時間)	任期付職員
採用	1人	0(0)人	0人
退職	1人	0(0)人	0人

(注) ()内は、再任用短時間職員であり、外書きです。

2 職員の給与の状況

(1) 人件費の状況

(令和4年度決算)

区分	歳出額(A)	実質収支	人件費(B)	人件費率(B/A)	(参考)3年度人件費率
4年度	5,848,838千円	162,852千円	114,344千円	2.0%	2.2%

(2) 職員給与費の状況

(令和5年度予算)

職員数(A)	給与費					1人当たり給与費(B/A)
	報酬	給与	職員手当	期末・勤勉手当	計(B)	
11人	1,051千円	39,088千円	9,409千円	17,411千円	66,959千円	6,087千円

(注) 1 職員手当には退職手当を含みません。

2 特別職の給料、報酬などは含みません。

(3) 職員の平均給料月額、平均給与月額及び平均年齢の状況

(令和5年4月1日現在)

	平均給料月額	平均給与月額	平均年齢
一般行政職	339,500円	413,670円	45.5歳

(注) 給与とは、給料に諸手当を含めた額です。

(4) 職員の学歴別初任給と経過年数平均給与月額の状況

(令和5年4月1日現在)

区分		初任給	経過年数2年	経過年数20年
		大学卒	191,700円	212,400円
一般行政職	短大卒	175,300円	191,700円	341,100円
	高校卒	164,100円	175,300円	325,500円

(注) 経験年数とは、卒業後直ちに採用され引き続き勤務している場合は採用後の年数をいうものです。

(5) 級別職員数の状況

(令和5年4月1日現在)

区分	1級	2級	3級	4級	5級	6級	7級	8級	計
標準的な職務内容	主事補	主事	主任	係長	課長補佐	課長	次長	事務局長	-
職員数	0人	2人	1人	2人	2人	2人	0人	0人	9人
構成比	0%	22.2%	11.1%	22.2%	22.2%	22.2%	0%	0%	100.0%

(注) 構成比については、端数処理の関係により、計と一致しない場合があります。

(6) 職員手当の状況

(令和5年4月1日現在)

区分	志木地区衛生組合		国
期末手当 勤勉手当	6月期	期末手当 1,200月分	勤勉手当 1,000月分
	12月期	1,200月分	1,000月分
	計	2,400月分	2,000月分
	職制上の段階、職務の級等による加算措置有り		
退職手当	自己都合	勤続20年	勤続25年
	勤続20年	19.6695月分	24.586875月分
	勤続25年	28.0395月分	33.27075月分
	勤続35年	39.7575月分	47.709月分
	最高限度額	47.709月分	47.709月分
	その他の加算措置	定年前早期退職2~45%加算	
退職時特別昇給	なし		同じ

(令和5年4月1日現在)

区分	内容		
地域手当	支給対象地域	全地域	
	支給率	10%	
	国の制度(支給率)	10%	
	総支給額(4年度決算)	4,800,860円	
特殊勤務手当	支給対象職員1人当たり平均支給額	436,442円	
	給料総額に対する比率	0%(4年度)	
	支給対象職員の比率	0%(4年度)	
	手当の種類(2種類)	ごみ処理業務に従事する職員及び管理者が必要と認めた業務に従事する職員	
時間外勤務手当	支給実績(4年度決算)	0円	
	支給対象職員1人当たり平均支給額	0円	
	支給実績(4年度決算)	617,797円	
	支給職員1人当たり平均支給額	102,966円	
扶養手当	配偶者	6,500円	
	子1人につき	10,000円	
	父母等1人につき	6,500円	
	満16歳から満22歳までの子	1人につき5,000円加算	
住居手当	借家、借間 月額	最高限度額28,000円	
	交通機関利用者	実費	
通勤手当	交通用具利用者	片道2~5 km未満	2,000円
		片道5~10 km未満	4,200円
		片道10~15 km未満	7,100円
		片道15~20 km未満	10,000円



(4) 年次有給休暇の取得状況

平均取得日数	対前年増減割合
12	20%

(注) 令和4年4月1日～令和5年3月31日の期間

(5) 育児休業等の取得状況

(令和4年度)

種類	育児休業		部分休業	
	うち新規	うち新規	うち新規	うち新規
取得者合計	1人	1人	0人	0人
うち女性	0人	0人	0人	0人

(6) 職員の分限及び懲戒処分状況

令和4年度に分限及び懲戒処分を受けた職員はいませんでした。

(7) 職員の研修状況

(令和4年度)

研修名	受講者数	研修日数(延べ)
彩の国さいたまづくり広域連合主催研修	10人	15.6日
構成市主催研修	3人	6.4日
その他機関主催研修	10人	5.5日

4 職員の福祉及び利益の保護の状況

(1) 福利厚生制度に係る負担状況

(令和4年度決算)

埼玉県市町村職員共済組合負担金(保健経理のみ)	167,614円
-------------------------	----------

(2) 公務災害の発生状況

令和4年度の公務災害及び通勤災害の発生は、公務災害が1件でした。

5 公平委員会の業務の状況

(令和4年度)

業務の種類別	件数	継続案件
勤務条件に関する措置の要求の状況	0件	0件
不利益処分に関する審査請求の状況	0件	0件



(7) 特別職の報酬等の状況

(令和5年4月1日現在)

区分		月額等
報酬 給料	管理者	25,000円
	副管理者	22,000円
	常任副管理者	624,000円
報酬	議長	20,000円
	副議長	18,000円
	議員	17,000円
期末手当	管理者	6月期1.9月分
	副管理者	12月期2.0月分 計 3.9月分
	常任副管理者	6月期2.2月分 12月期2.2月分 計 4.4月分
	議長 副議長 議員	6月期1.9月分 12月期2.0月分 計 3.9月分

3 職員の勤務時間その他の勤務条件の状況

(1) 勤務時間の概要

(令和5年4月1日現在)

勤務時間	1週間当たり38時間45分 月曜日～金曜日、8時30分～17時15分
休憩時間	12時00分～13時00分

(2) 休暇制度の種類等

(令和5年4月1日現在)

種類	日数など	給与支給有無
年次有給休暇	1年度につき最高20日、前年度からの繰越分を含めると最高40日間	有給
病気休暇	公務上の負傷又は疾病の場合、その療養に必要な期間。上記以外の負傷又は疾病の場合90日。	有給
特別休暇	主な種類及び日数は(3)表のとおり	有給
介護休暇	3回を超えず、かつ通算して6月を超えない範囲内で指定する期間内において必要と認める期間	無給
組合休暇	1年度につき20日の範囲内	無給

(3) 主な特別休暇の種類

(令和5年4月1日現在)

種類	日数など
出産前後休暇	出産予定日6週間前から産後8週間を経過するまでの期間
結婚休暇	7日の範囲内
夏季休暇	7月から9月までの期間内における5日の範囲内
忌引休暇	配偶者7日、血族の父母7日、姻族の父母3日、血族の子5日等

令和6年度志木地区衛生組合予算をお知らせします

収入説明		収入額
1 分担金及び負担金	構成市(志木・新座・富士見市)が負担するお金	26億4,025万円
2 使用料及び手数料	衛生使用料	3億8,806万3千円
	衛生手数料	61万9千円
	ごみ処理手数料	3億8,744万4千円
3 財産収入		124万5千円
財産貸付収入	自動販売機設置貸付料	88万7千円
	利子及び配当金	35万8千円
4 繰入金	財政調整基金からの繰入金	3億7,980万円
5 繰越金	前年度からの繰越金	3,000万円
6 諸収入		7,050万4千円
預金利子	預金利子	7万4千円
	受託事業収入	一般廃棄物処理受託料
雑入	資源物(鉄・アルミ・ペットボトル等)の売却代金、	7,026万5千円
	利彩館で販売している再生家具の売上金など	
収入合計		35億986万2千円

支出説明		支出額
1 議会費	組合議会の運営にかかる費用	544万円
2 総務費	一般管理費	1,612万3千円
	財政調整基金費	1,546万6千円
	公平委員会費	35万9千円
	公平委員報酬など	2万4千円
	監査委員報酬など	27万4千円
3 衛生費		30億5,090万6千円
清掃総務費	事務的経費、職員の給料など	1億2,873万2千円
	塵芥処理費	
	工事・電気・水道代、ごみ処理にかかる経費など	
4 公債費		4億2,739万3千円
元金	借り入れたお金の返済金	4億1,756万円
	借り入れたお金の支払利子	
5 予備費	万が一の時のために備えたお金	983万3千円
1,000万円		1,000万円
支出合計		35億986万2千円

令和6年度予算は、収入支出ともに35億986万2千円です。

前年度の予算と比較して、8,350万3千円の減、率にして2.3%の減となりました。

主な減額要因は、燃料費等調整単価の値下がりによる電気料金の減などによるものです。



組合キャラクター「ペットちゃん」



組合キャラクター
「ピンくん」

募集のお知らせ

保存版
だよ!!



利彩館マスコット
「リプラちゃん」

つるし飾り教室

日時 6月 6日 (木)
7月11日 (木)
10:30~16:00

定員 2回コース 10名

内容 ミニつるし飾りを
作ります。

(桃の花、五つ花、葉袋、くくり花
さるぼぼ)

持物 裁縫道具、糸(赤、ピンク、白、黒、緑)
材料費 700円
※布地はこちらで用意します。



木彫り教室

日時 6月14日 (金)
6月28日 (金)
13:30~16:00

定員 2回コース 5名

内容 オリジナルデザインのかわいい木
製チャームを作ります。

持物 彫刻刀(無くても可)
材料費 500円



～夏休み企画～ 親子木工教室

日時 8月 3日(土)
8月 4日(日)
8月17日(土)
8月18日(日)
10:30~15:00

定員 各日 8名

大人のみの参加可
小学生以上
(小学生は保護者同伴)

内容 廃材で作品を作る楽しみを味わい
ます。

(ミニイス、棚、自由作品)

希望作品を明記してください。

持物 小学生は上げき
材料費 400円
※自由作品は材料を持参して
ください。



グラスアート教室

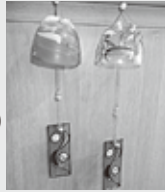
日時 6月30日 (日)
7月 7日 (日)
7月21日 (日)
10:30~13:00

定員 各日 10名

小学生以上
(小学生は保護者同伴)

内容 ペットボトルとアクリルファイル
を使って風鈴を作ります。

持物 はさみ、水彩絵の具セット、
速乾性木工ボンド
材料費 900円
※ペットボトルはこちらで用意し
ます。



エコバッグ作り教室

日時 7月13日 (土)
10:30~16:00

定員 5名

内容 家庭にある布を利用して
マイバッグ(エコバッグ)と小袋を
作ります。

持物 裁縫道具、布地(50cm×50cm)
2枚
材料費 200円



着物リフォーム教室

日時 6月15日 (土)
7月20日 (土)
10:30~15:30

定員 2回コース 8名

内容 浴衣からブラウス
を作ります。

持物 浴衣をほどいて洗いアイロンをか
けた反物状態の布地。
綿布地でも可。
裁縫道具、掃除用ローラー
材料費 500円
※ミシンのない方はお貸しします。
※布地のない方は別途1,000円で
用意します。



布ぞうりづくり教室

日時 9月7日 (土)
10:30~16:00

定員 5名

内容 古布を裂いて草履を作ります。

持物 木綿地(洗ってアイロンをかけた
浴衣等)を裂いた物、裁縫道具
材料費 300円



おもちゃクリニック

5月26日 (日)
13:00~15:00当日受付
(先着順) (16:00まで)
※修理代無料
(場合により実費負担あり)



組合キャラクター
「ソーダイくん」



※志木・新座・富士見市民(在勤・在学
含む)が対象です。
※都合により教室が開催されない場合
がありますので、予めご了承の上、お
申込みください。
※教室作品は、利彩館1階に展示してあ
ります。
※締切後、定員に満たない場合、電話で
受け付けております。

<必要事項>

- ① 教室名
・グラスアートは希望日
・木工教室は希望日と
希望作品名
- ② 氏名
※小学生は、学年と保護者名を明記
- ③ 住所
- ④ 電話番号
FAX番号(FAX申込者)

申込み方法

全教室、往復はがき又はFAX、直接利彩館受付
への持参でも受け付けます。5月10日(金)必着

申込者は右記の<必要事項>を記入してください。

- ①往復はがきの方の抽選の結果は返信はがきにて案内します。
- ②FAXの方は049-254-5722へ送信してください。
抽選結果はFAXにて案内します。
- ③受付へ持参の方は、**自分宛てのハガキを持参してください。**
※1教室につき1枚(定員を超えた場合は抽選)です。

<往復はがきの書き方>

□往信用(おもて) △返信用(うら)

〒354-0031
利彩館 宛
リサイクルプラザ
480番地
富士見市大字勝瀬

※注意

返信用はがきの
裏面は、何も記
入しないでくだ
さい。

△返信用(おもて) □往信用(うら)

63 □□□□□□
申し込み方の
住所・氏名

必要事項を
記入してくだ
さい。