



志木市



新座市



富士見市

2016 平成28年 5月 NO.38

●編集・発行
志木地区衛生組合
〒354-0031
富士見市大字勝瀬480番地
TEL 049-254-1125
FAX 049-254-5722

広がる輪

リサイクルプラザ利彩館を 見に来ませんか



富士見環境センターに併設されたリサイクルプラザ利彩館では、環境センターに搬入された家具や食器等の小物をリユース品として販売しています。



抽選家具



組合マスコット
「ペットちゃん」

利彩館では、再生家具の販売のほかリサイクル教室も行っているのでぜひ参加してくださいね!! 教室について詳しくは教室参加募集のお知らせをご覧ください。



即売コーナー



教室作品

抽選家具や即売コーナーでは、掘り出し物があるかもしれませんよ!!



利彩館マスコット
「リプラちゃん」

志木地区衛生組合ホームページアドレス
<http://www.sikitiku.jp/>
e-mail:sikitiku@sweet.ocn.ne.jp

再生紙使用

☆排ガス測定結果☆

測定項目			ばいじん g/m ³ N			硫黄酸化物 m ³ N/H			窒素酸化物 ppm		塩化水素 mg/m ³ N
			富士見	新座東	新座西	富士見	新座東	新座西	250		
国基準			0.15	0.08	0.15	51.36	62.49	66.32	700		
県基準			-			-			180		200
組合独自基準			0.02			0.81	1.43	1.35	富士見 150	新座 120	40
富士見環境センター	1号炉	2015/12/16	<0.0028			<0.012			18		<7.0
	2号炉	2016/ 2/10	<0.0031			<0.011			46		7.3
新座環境センター	東工場	2016/ 1/ 6	<0.0037			0.025			47		<8.3
	西工場	2016/ 1/19	<0.0040			<0.034			50		<8.5

他の測定結果など詳細については、ホームページをご覧くださいか組合までお問い合わせください。

※「<」が付いている数字は測定機器で測定できる値未満であることを表します。

☆飛灰の放射性物質濃度測定結果☆

単位：Bq/kg

施設名		放射性ヨウ素 I-131	放射性セシウム Cs-134	放射性セシウム Cs-137	放射性セシウム 合計
富士見環境センター	2016/3/16	不検出	20	94	110
新座環境センター東工場		不検出	12	52	64
新座環境センター西工場		不検出	11	58	69

☆敷地境界における空間放射線量測定結果☆

単位：マイクロシーベルト/時間

測定場所		測定時間	測定値		
			地表付近	地上50cm	地上100cm
富士見環境センター正門	2016/3/1	13:04	0.068	0.058	0.056
富士見環境センター西門		13:13	0.062	0.056	0.060
富士見環境センター利彩館門		13:21	0.057	0.058	0.057
新座環境センター正門		10:00	0.059	0.059	0.054
新座環境センターグラウンド側		10:10	0.046	0.042	0.045

☆ダイオキシン類(排ガス)測定結果☆

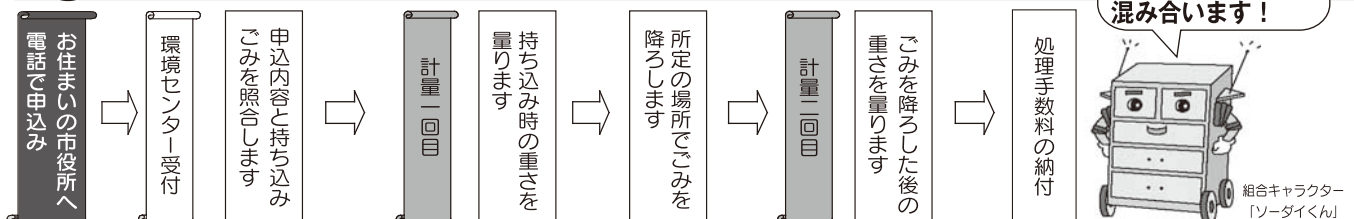
単位：ng-TEQ/m³N

施設名			国基準(以下)	組合独自基準(以下)	測定値
富士見環境センター	1号炉	2015/12/10	5	1	0.051
	2号炉	2015/8/12	5	1	0.033
新座環境センター	東工場	2015/10/20	1	0.05	0.000011
	西工場	2015/ 9/25	5	0.5	0.00065

測定結果は全て、国等の基準を下回っています。詳しくは組合ホームページをご覧ください。

有料 粗大ごみの自己搬入方法 —市役所で受付します—

ゴールデンウィークの期間は、大変混みます！



※自己搬入の受付は、月～土曜日(祝日・年末年始除く・土曜日は午前のみ)午前9時～11時30分、午後1時～4時です。
 ※ゴールデンウィークは家庭から直接持ち込まれる粗大ごみ等の量が多くなり、大変混み合うことが予想されます。
 日程をずらしたり、可燃ごみ等集積場に出せるごみは持ち込まないといったご協力をお願いします。

【お願い】 可燃ごみの大きさは、50cm×50cmまでです。それ以上の大きさだと焼却炉の入口に詰まる恐れがあります。

第11回

リプラ祭を開催しました

平成28年3月5・6日（土・日）にリサイクルプラザ利彩館においてリプラ祭を開催しました。体験教室や利彩館各教室による作品の展示や販売、家具等の販売が行われ、2日間とも大盛況の内に幕を閉じました。



お楽しみ抽選プレゼント

大勢の方に来て頂き有難うございました。展示・体験・販売と大好評でした。



利彩館マスコット「リプラちゃん」



リプラ祭記念特別販売



教室作品展示



新聞でプローチ作り体験

平成29年4月1日採用の組合職員を募集します

志木地区衛生組合は、志木市・新座市・富士見市にある家庭や店舗から出るごみを共同処理している特別地方公共団体で、事務所は富士見市にあります。

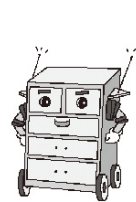
市民の皆さんが安心して暮らしていくためには、ごみの処理がとても重要です。やる気のあるあなたを待っています。

募集人数 1名

*募集内容の詳細は6月中旬以降に組合ホームページでお知らせします。



再生家具の抽選販売



大人気だよ!

組合キャラクター「ソーダイくん」

◎抽選家具申込期間・抽選日

申込期間	抽選日
5月1日(日) ~ 5月15日(日)	5月17日(火)
6月1日(水) ~ 6月15日(水)	6月16日(木)
7月1日(金) ~ 7月15日(金)	7月16日(土)
8月2日(火) ~ 8月14日(日)	8月16日(火)
9月1日(木) ~ 9月15日(木)	9月16日(金)
10月1日(土) ~ 10月15日(土)	10月16日(日)

- ・一世帯2点までお申込みできます。
 - ・抽選会(午前10時30分~)は、どなたでも自由に参加できます。
 - ・申込み最終日の受付は、午後4時までです。
 - ・抽選後キャンセルがあったときは、申込み順に連絡いたします。
- ◎開館時間 午前10時~午後5時
◎休館日 月曜日(月曜日が祝日の場合は次の平日)、年末年始

人事行政の運営等の状況を公表します

詳しくは、組合ホームページをご覧ください。（問合せ 総務課）

平成26年度の職員の任免・給与・勤務条件などの人事行政の運営状況を公表します。

1 職員の任免及び職員数に関する状況

(1) 職員数の状況

(各年4月1日現在)

区分	職員数		対前年増減数
	26年度	25年度	
一般行政部門	10(0)人	10(0)人	0(0)人

- (注) 1 職員数は一般職に属する職員数であり、地方公務員の身分を保有する休職者、派遣職員などを含み、臨時又は非常勤職員を除いています。
2 ()内は、再任用短時間職員であり、外書きです。

(2) 職員の採用及び退職の状況

(平成26年度)

	一般行政職	再任用(短時間)	任期付職員
採用	0人	0人	0人
退職	2人	0人	0人

2 職員の給与の状況

(1) 人件費の状況

(平成26年度決算)

区分	歳出額(A)	実質収支	人件費(B)	人件費率(B/A)	(参考)25年度人件費率
26年度	3,598,171千円	80,696千円	120,108千円	3.3%	4.4%

(2) 職員給与費の状況

(平成27年度予算)

職員数(A)	給与費				1人当たり給与費(B/A)
	給与	職員手当	期末・勤勉手当	計(B)	
10人	38,239千円	9,809千円	15,177千円	63,225千円	6,323千円

- (注) 1 職員手当には退職手当を含みません。
2 特別職の給料、報酬などは含みません。

(3) 職員の平均給料月額、平均給与月額及び平均年齢の状況

(平成27年4月1日現在)

	平均給料月額	平均給与月額	平均年齢
一般行政職	314,477円	372,393円	47.3歳

- (注) 給与とは、給料に諸手当を含めた額です。

(4) 職員の学歴別初任給と経過年数平均給与月額の状況

(平成27年4月1日現在)

区分		初任給	経過年数2年	経過年数20年
		一般行政職	大学卒	180,800円
	短大卒	163,600円	180,800円	338,800円
	高校卒	151,800円	163,600円	323,100円

- (注) 経験年数とは、卒業後直ちに採用され引き続き勤務している場合は採用後の年数をいうものです。

(5) 級別職員数の状況

(平成27年4月1日現在)

区分	1級	2級	3級	4級	5級	6級	7級	8級	計
標準的な職務内容	主事補	主事	主任	係長	課長補佐	課長	次長	事務局長	-
職員数	1人	1人	1人	4人	1人	2人	0人	0人	10人
構成比	10.0%	10.0%	10.0%	40.0%	10.0%	20.0%	0%	0%	100%

(6) 職員手当の状況

(平成27年4月1日現在)

区分	志木地区衛生組合			国
	6月期	12月期	計	
期末手当	1.225月分	1.375月分	2.600月分	同じ
勤勉手当	0.75月分	0.75月分	1.50月分	
職制上の段階、職務の級等による加算措置有り				
退職手当	勤続20年	20.445月分	25.55625月分	同じ
	勤続25年	29.145月分	34.58250月分	
	勤続35年	41.325月分	49.59000月分	
	最高限度額	49.590月分	49.59000月分	
	その他の加算措置	定年前早期退職2~30%加算		
退職時特別昇給	なし			同じ

- (注) 平成26年度の定年退職者2名、自己都合退職者はいませんでした。

(平成27年4月1日現在)

区分	内容		
地域手当	支給対象地域	全地域	
	支給率	10%	
	国の制度(支給率)	10%	
	総支給額(26年度決算)	4,899,966円	
	支給対象職員1人当たり平均支給額	489,997円	
特殊勤務手当	給料総額に対する比率	0% (26年度)	
	支給対象職員の比率	0% (26年度)	
	手当の種類(2種類)	ごみ処理業務に従事する職員及び管理者が必要と認めた業務に従事する職員	
	支給実績(26年度決算)	0円	
時間外勤務手当	支給対象職員1人当たり平均支給額	0円	
	支給実績(26年度決算)	816,655円	
	支給職員1人当たり平均支給額	163,331円	
扶養手当(月額)	配偶者	13,000円	
	扶養親族1人につき(配偶者がいない場合1人については)	6,500円	
住居手当	(配偶者がいない場合1人については)	11,000円	
	満16歳から満22歳までの子	1人につき5,000円加算	
通勤手当(月額)	借家、借間	月額 最高限度額27,000円	
	交通機関利用者	実費	
	交通用具利用者	片道 2~5 km未済	2,000円
		片道 5~10 km未済	4,200円
		片道 10~15 km未済	7,100円
	片道 15~20 km未済	10,000円	

(4) 年次有給休暇の取得状況

平均取得日数	対前年増減割合
14日	7.7%

(注) 平成26年1月1日～12月31日の期間

(5) 育児休業等の取得状況

(平成26年度)

種類	育児休業		部分休業	
	うち新規		うち新規	
取得者合計	1人	0人	0人	0人
うち女性	1人	0人	0人	0人

(6) 職員の分限及び懲戒処分状況

平成26年度に分限及び懲戒処分を受けた職員はいませんでした。

(7) 職員の研修の状況

(平成26年度)

研修名	受講者数	研修日数(延べ)
彩の国さいたまづくり広域連合階層別研修	2人	6日
彩の国さいたまづくり広域連合選択研修	1人	2日
彩の国さいたまづくり広域連合特別研修	2人	1日
廃棄物処理施設積算要領研修会	1人	1日
一般廃棄物実務管理者講習会	1人	1日
一般廃棄物処理施設管理技術講習会	1人	1日
防火管理講習会	1人	2日

4 職員の福祉及び利益の保護の状況

(1) 福利厚生制度に係る負担状況

(平成26年度決算)

埼玉県市町村職員共済組合負担金(福祉のみ)	150,110円
-----------------------	----------

(2) 公務災害の発生状況

平成26年度の公務災害及び通勤災害の発生はありませんでした。

5 公平委員会の業務の状況

(平成26年度)

業務の種類	件数	継続案件
勤務条件に関する措置の要求の状況	0件	0件
不利益処分に関する不服申立ての状況	0件	0件

(7) 特別職の報酬等の状況

(平成27年4月1日現在)

区分	月額等
報酬	管理者 25,000円
	副管理者 22,000円
	常任副管理者 623,000円
報酬	議長 20,000円
	副議長 18,000円
	議員 17,000円
期末手当	6月期1.9月分 12月期2.0月分 計 3.9月分
	6月期1.975月分 12月期2.125月分 計 4.100月分
	6月期1.9月分 12月期2.0月分 計 3.9月分

3 職員の勤務時間その他の勤務条件の状況

(1) 勤務時間の概要

(平成27年4月1日現在)

勤務時間	1週間当たり38時間45分 月曜日～金曜日、8時30分～17時15分
休憩時間	12時00分～13時00分

(2) 休暇制度の種類等

(平成27年4月1日現在)

種類	日数など	給与支給の有無
年次有給休暇	1年度につき最高20日、前年度からの繰越分を含めると最高40日間	有給
病気休暇	公務上の負傷又は疾病の場合、その療養に必要な期間。上記以外の負傷又は疾病の場合90日。	有給
特別休暇	主な種類及び日数は(3)表のとおり	有給
介護休暇	連続する6月の期間内において必要と認める期間	無給
組合休暇	1年度につき20日の範囲内	無給

(3) 主な特別休暇の種類

種類	日数など
出産前後休暇	出産予定日6週間前から産後8週間を経過するまでの期間
結婚休暇	7日の範囲内
夏季休暇	7月から9月までの期間内における5日の範囲内
忌引休暇	配偶者7日、血族の父母7日、姻族の父母3日、血族の子5日等



平成28年度志木地区衛生組合予算をお知らせします

収入説明		収入額
1 分担金及び負担金	構成市(志木・新座・富士見市)が負担するお金	16億7,185万円
2 使用料及び手数料	ごみ処理手数料	3億7,356万4千円
3 財産収入		48万6千円
	財産貸付収入 新座環境センター内の電柱設置補償金	4千円
	利子及び配当金 財政調整基金の預金利子	48万2千円
4 繰入金	財政調整基金からの繰入金	1億7,275万6千円
5 繰越金	前年度からの繰越金	2,000万円
6 諸収入		3,702万8千円
	預金利子 預金利子	19万5千円
	雑入 資源物(鉄・アルミ・ペットボトル等)の売却代金、利彩館で販売している再生家具の売上金など	3,683万3千円
収入合計		22億7,568万4千円

支出説明		支出額
1 議会費	組合議会の運営にかかる費用	559万2千円
2 総務費		1,620万8千円
	一般管理費 正副管理者の報酬、常任副管理者の給料など	1,542万3千円
	財政調整基金費 財政調整基金の利子の積立て	48万3千円
	公平委員会費 公平委員の報酬など	2万4千円
	監査委員費 監査委員の報酬など	27万8千円
3 衛生費		21億8,966万7千円
	清掃総務費 事務的経費、職員の給料など	1億1,642万8千円
	塵芥処理費 電気・水道代、ごみ処理にかかる経費など	20億7,323万9千円
4 公債費		5,421万7千円
	元金 借り入れたお金の返済金	4,847万4千円
	利子 借り入れたお金の支払利子	574万3千円
5 予備費	万が一の時のために備えたお金	1,000万円
支出合計		22億7,568万4千円

平成28年度予算は、収入支出ともに22億7,568万4千円です。前年度の予算と比較して、2.5%の増、金額ベースで5,637万1千円の増額となりました。その主な理由は、焼却施設の老朽化により、修繕費が増えたことなどが挙げられます。



組合キャラクター「ペットちゃん」



～教室参加者募集のお知らせ～

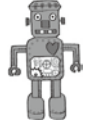


5月 6月 7月 8月

利彩館マスコット「リブラちゃん」

おもちゃクリニック

5月22日(日)
 受付 午後1時～2時30分
 (午後3時30分まで)
 ※ 修理代無料
 (場合によって実費負担あり)
 次回は11月27日(日)です。



手縫いパッチワーク教室

回 5月26日(木)
 6月23日(木)
 7月28日(木)
全3回コース
 午前10時30分～午後4時
 定 10名、抽選(往復はがき申込み)
 内 おり紙キルトのバッグを作ります。
 持 表地25cm×25cmが12枚(厚地は不可)
 裁縫道具(はさみ、糸、針、物さし)
 昼食



新聞でブローチ作り教室

回 6月7日(火) 午後1時～4時
 定 10名、先着順 (電話申込み)
 内 新聞でブローチを作ります。
 持 新聞紙2～3枚(色のある物)、チランは不可、
 紙切りはさみ、水溶性ボンド、竹串

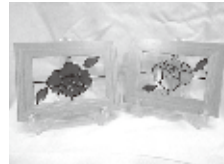
せっけんづくり教室

回 6月11日(土)
 午前10時30分～午後1時
 定 10名、先着順 (電話申込み)
 内 食用廃油から、せっけんを作ります。
 持 エプロン、マスク、軍手、牛乳パック2個
 持ち帰り用のビニール袋1枚、材料費100円程度



ガラスアート教室

回 6月11日(土)
 7月9日(土)
 午前10時30分～午後2時
 定 各回10名、先着順 (電話申込み)
 内 廃材額縁ガラスでバラのパネルを作ります。(掛けても、置いても飾れます)
 持 カッター、はさみ、セロテープ、鉛筆、油性マジック(細字用)、材料費700円程度
 昼食、作品持ち帰り用の袋



アルミ缶で正座椅子作り教室

回 6月14日(火)
 午前10時30分～午後4時
 定 10名、先着順 (電話申込み)
 内 アルミ缶で正座用の椅子を作ります。
 持 アルミ缶350ml×10本、牛乳パック20枚位(両方ともきれいに洗って乾かす、牛乳パックは開く)、布製ガムテープ、被い布(90cm×90cm)、レース(飾り用)、ナイロン綿、厚紙(A4サイズ2枚分位)、裁縫道具(縫い糸は丈夫なもの)、昼食



着物リフォーム教室

回 6月18日(土)
 7月16日(土)
全2回コース
 午前10時30分～午後3時30分
 定 10名、抽選 (往復はがき申込み)
 内 着物からシンプルなチュニックを作ります。
 持 着物、ゆかた等(ほどいて洗って、アイロンをかけたもの)、裁縫道具、布地に合ったミシン糸、昼食、材料費300円程度
 ※希望者は2色を組み合わせで作ります。
 ミシンのない方はお貸しします。



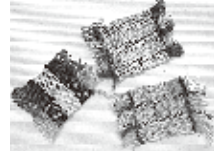
ミシンパッチワーク教室

回 6月29日(水)
 7月27日(水)
 8月31日(水)
全3回コース
 午前10時30分～午後3時
 定 10名、抽選(往復はがき申込み)
 内 花のアップリケ手さげ
 持 布60cm×30cmを3色、裏布30cm×100cm
 キルト芯30cm×100cm、アクリル毛糸(もち手用)、裁縫道具(はさみ、糸、針、物さし)、
 昼食
 ミシンのない方はお貸しします。



さき織り教室

回 6月30日(木)
 午前10時30分～午後4時
 定 10名、先着順 (電話申込み)
 内 コースター、ランチョンマットを作ります。
 持 綿の古布(手ぬぐい2枚分位)、はさみ、
 並太又は中太の毛糸1玉(モヘヤ以外)、昼食



～夏休み企画～ 親子木工教室

夏休み企画

回 8月6日(土)、8月7日(日)
 8月20日(土)、8月21日(日)
 午前10時30分～午後3時
 定 各回15名、先着順(電話申込み)、小学生以上(幼児は保護者同伴)
 内 椅子、本立て、棚などを作ります。
 持 材料費(一作品200円程度)、その他自由
 工作(自分の作りたいものがある方は、イメージ、寸法など決めて材料をお持ちください)、可能な方は廃材、昼食、飲物、作品持ち帰り用の袋



★申込み方法★

- 「電話申込み」は5月6日(金)から。受付時間は午前11時から午後4時までです。
- 「往復はがき申込み」は往復はがきに住所、氏名、電話番号、希望教室名を記入の上、利彩館へ郵送してください。5月9日(月)必着。
- ※ 1教室につき、お一人様一枚のお申込みをお願いします。なお、選ばれた方で教室に参加ができなくなった場合、必ず事前に連絡をしてください。
- ※ 志木・新座・富士見市民(在勤を含む)を対象としています。
- ※ 都合により教室が開催できない場合がありますので、ご了承の上、申込みをしてください。

リサイクルプラザ利彩館
 〒354-0031 富士見市大字勝瀬480番地 TEL&FAX 049-254-1160

回→日時 定→定員 内→内容 持→持ち物